

**REDAÇÃO**

Texto 1

***Bullying* na escola e na vida**Rosana Maria César Del Picchia de Araújo Nogueira  
Kátia A Kühn Chedid

Este é um problema que afeta as nossas escolas, comunidades e toda a sociedade. Existe violência moral, intimidação ou *bullying* nas escolas de todos os países. O certo é que este comportamento não está restrito a nenhum tipo de instituição. Além disso, a única forma de evitá-lo é uma ampla discussão com pais, professores e alunos e a orientação particular de casos observados.

Nossas crianças, ou a maioria delas, estão em contato com atos violentos em todas as esferas de seu relacionamento. Comportamentos de pressão, opressão, intimidação, gozação, perseguição são comuns em seu dia-a-dia. Obviamente, nem todos estes acontecimentos podem ser caracterizados como *bullying*. Alguns episódios esporádicos e brincadeiras próprias de cada faixa etária, mesmo com comportamentos inadequados não trazem conseqüências para a auto-estima das crianças e fazem parte de seu desenvolvimento e de sua socialização.

O *bullying* é um comportamento que é recorrente e causa baixa auto-estima e insegurança em seus atores. Normalmente existem três tipos de envolvidos em uma situação de violência moral: o espectador, a vítima e o agressor.

O espectador é aquele jovem ou criança que vê diariamente as situações de *bullying* e torna-se inseguro e temeroso. Ele não conta suas impressões por receio de tornar-se alvo ou por ter sido ignorado pelos adultos nas tentativas que fez de comentar certos fatos.

Texto 2

**Conto de Escola**

Fragmento

Machado de Assis

– Dê cá a moeda que este seu colega lhe deu! clamou.

Não obedeci logo, mas não pude negar nada. Continuei a tremer muito. Policarpo bradou de novo que lhe desse a moeda, e eu não resisti mais, meti a mão no bolso, vagorosamente, saquei-a e entreguei-lha. Ele examinou-a de um e outro lado, bufando de raiva; depois estendeu o braço e atirou-a à rua. E então disse-nos uma porção de coisas duras, que tanto o filho como eu acabávamos de praticar uma ação feia, indigna, baixa, uma vilania, e para emenda e exemplo íamos ser castigados. Aqui pegou da palmatória. [...]

Estendi-lhe a mão direita, depois a esquerda, e fui recebendo os bolos uns por cima dos outros, até completar doze, que me deixaram as palmas vermelhas e inchadas. Chegou a vez do filho, e foi a mesma coisa; não lhe poupou nada, dois, quatro, oito, doze bolos. Acabou, pregou-nos outro sermão. Chamou-nos sem-vergonhas, desaforados, e jurou que se repetíssemos o negócio apanharíamos tal castigo que nos havia de lembrar para todo o sempre. E exclamava: Porcalhões! tratantes! faltos de brio!

Os dois textos falam – de uma ou de outra forma – sobre a violência na escola, que, seja no século XIX, seja no século XXI, tem assumido as mais variadas facetas.

Redija um texto em prosa sobre esse assunto – mínimo de 20 e máximo de 30 linhas. Você pode dissertar ou fazer um relato (ficcional ou não) de um episódio envolvendo o tema.

**LÍNGUA PORTUGUESA****TEXTO 1 – As questões de 1 a 3 referem-se ao texto que segue.**

- 1 Demorei para aprender ortografia. E essa aprendizagem contou com a ajuda dos  
2 editores de texto, no computador. Quando eu cometia uma infração, pequena ou  
3 grande, o programa grifava em vermelho meu deslize. Fui assim me obrigando a  
4 escrever minimamente do jeito correto.  
5 Mas de meu tempo de escola trago uma grande descoberta, a do monstro  
6 ortográfico. O nome dele era Qüeqüi Güegüi. Sim, esse animal existiu de fato. A  
7 professora de Português nos disse que devíamos usar trema nas sílabas qüe, qüi,  
8 güe e güi quando o u é pronunciado. Fiquei com essa expressão tão sonora  
9 quanto enigmática na cabeça.  
10 Uma namorada, ouvindo minha evocação, quis saber o que era esse tal de  
11 Qüeqüi Güegüi.  
12 – Você nunca ouviu falar nele? – perguntei.  
13 – Ainda não fomos apresentados – ela disse.  
14 – É o abominável monstro ortográfico – fiz uma falsa voz de terror.  
15 – E ele faz o quê?  
16 – Atrapalha a gente na hora de escrever.  
17 Ela riu e se desinteressou do assunto. Provavelmente não sabia usar trema nem  
18 se lembrava da regrinha.  
19 Aos poucos, eu me habituei a colocar as letras e os sinais no lugar certo. Como  
20 essa aprendizagem foi demorada, não sei se conseguirei escrever de outra  
21 forma – agora que teremos novas regras. Por isso, peço desde já que perdoem  
meus futuros erros, que servirão ao menos para determinar minha idade.

Miguel Sanches Neto. *Nova Escola*. Agosto de 2008, p. 14.

**QUESTÃO 1**

O título mais adequado ao texto seria:

- a) O grande desafio.
- b) O computador resolveu a minha dificuldade ortográfica.
- c) A grande descoberta.
- d) O abominável monstro ortográfico.
- e) Uma questão de tempo.

**QUESTÃO 2**

Fui assim me **obrigando** a escrever... (l.3).

A forma verbal grifada acima indica

- a) Uma realidade concreta.
- b) Um fato provável.
- c) Uma dúvida pertinente.
- d) Uma afirmação futura.
- e) Uma afirmativa improvável.

**QUESTÃO 3**

A alternativa que melhor corresponde ao sentido da palavra **enigmática**, no texto, é:

- a) Misteriosa.
- b) Problemática.
- c) Confusa.
- d) Encantadora.
- e) Magnífica.

**QUESTÃO 4**

É correto afirmar que no enunciado **a grafia de Ótima e óptima está unificada, uma vez que se trata do mesmo idioma – a língua portuguesa**. O uso da próclise justifica-se pelo (a)

- a) Uso do registro informal da língua.
- b) Presença de um termo atrativo.
- c) Ocorrência de forma verbal no pretérito.
- d) Fato de ser ênclise a colocação básica do pronome.
- e) Necessidade de tornar o texto conciso.

**QUESTÃO 5**

As normas de concordância estão plenamente respeitadas apenas na frase:

- a) Escrever bem é cada vez mais importante, tanto nas relações de trabalho quanto nos contatos com os amigos.
- b) Cada proposta de reforma na língua preocupa tantas gentes.
- c) Do ponto de vista da ortografia, existem diferenças bastantes relevantes na língua.
- d) O português é a única língua com dois cânones oficiais ortográficos.
- e) O acento diferencial é utilizado para permitir a identificação mais fácil das palavras homófonas, ou seja, que tem a mesma pronúncia.

**QUESTÃO 6**

Texto II

Cunhantã  
Vinha do Pará:  
Chamava Siquê.  
Quatro anos. Escurinha. O riso gutural da raça.  
Piá branca nenhuma corria mais do que ela.

**Manuel Bandeira**

No último verso, ocorre uma figura de linguagem denominada:

- a) Metáfora, porque Cunhantã encontra-se em uma comparação subtendida ao vocábulo Pará.
- b) Antítese, porque há uma oposição de idéias entre Escurinha e branca.
- c) Eufemismo, porque a palavra raça substitui a palavra Piá, atenuando seu significado.
- d) Metonímia, visto que Piá tem uma relação de semelhança de sentido com o vocábulo branca.
- e) Comparação, porque existe uma comparação explícita entre Cunhantã e Piá branca.

## LITERATURA

### ESTAVA A FORMOSA SEU FIO TORCENDO

Estevão Coelho (versão atualizada por Cleonice Berardinelli)

Estava a formosa seu fio torcendo,  
Sua voz harmoniosa, suave dizendo  
Cantigas de amigo.

Estava a formosa sentada, bordando,  
Sua voz harmoniosa, suave cantando  
Cantigas de amigo.

– Por Jesus, senhora, vejo que sofreis  
De amor infeliz, pois tão bem dizeis  
Cantigas de amigo.

Por Jesus, senhora, eu vejo que andais  
Com penas de amor, pois tão bem cantais  
Cantigas de amigo.

– Abutre comeste, pois que adivinhais.

(in BERARDINELLI, Cleonice. *Cantigas de Trovadores Medievais em Português Moderno*.)

### QUESTÃO 7

**Podemos afirmar que esta cantiga é de:**

- Amigo, pois assim ela se afirma no refrão.
- Amor, embora o refrão afirme o contrário.
- Amor ou amigo, depende da interpretação do leitor.
- Amigo, pois revela os sentimentos femininos decorrentes da ausência do amado, apresenta estrutura paralelística e a presença do refrão.
- Amor, pois revela os sentimentos femininos decorrentes da ausência do amado, apresenta estrutura paralelística e a presença do refrão.

### QUESTÃO 8

É possível afirmar que *O Alienista*:

- É um romance machadiano no melhor de sua segunda fase, próxima das características do Realismo.
- Apresenta um narrador-protagonista que narra tudo da periferia da história.
- É um conto que apresenta apenas um conflito, um drama e uma ação, todos em torno do protagonista Simão Bacamarte.
- O conto apresenta personagens complexas como as de outros romances machadianos
- A estrutura do texto o permite classificar como crônica ou mesmo novela, não como conto.

### QUESTÃO 9

Segundo Josué Montello, em *O Mulato*, “no desenho das personagens, na pintura do ambiente, na escolha dos tipos e nos jogos das situações, o romancista deixa transparecer o seu ânimo rebelado. Sobre tudo na sua luta contra o preconceito de cor, numa terra muito ciosa da limpidez das imagens e que apurava o rigor das epidermes com um rigor alfandegário. Além de ferir esse preconceito, Aluísio prolonga os seus ataques ao clero através da caricatura de um mau sacerdote, o Cônego Diogo.” (in: *Literatura no Brasil*, vol. 4. pág. 78).

Em outras palavras, o romance de Aluísio Azevedo:

- É obra puramente Realista, sem resíduos de outras estéticas.
- É obra puramente Naturalista, sem resíduos de outras estéticas.
- É obra Realista-Naturalista, sem resíduos de outras estéticas.
- É obra Naturalista com fortes resíduos Românticos.
- É obra Realista com fortes resíduos Românticos.

**QUESTÃO 10**

Bocage e Tomás Antonio Gonzaga são autores Arcades considerados pré-Românticos. Após a leitura dos fragmentos a seguir indique, respectivamente, traços de que geração romântica os versos prenunciam:

Bocage	Tomás Antonio Gonzaga
<p>Ó retrato da Morte! Ó Noite amiga,            Por cuja escuridão suspiro há tanto!            Calada testemunha de meu pranto,            De meus desgostos secretária antiga!</p>	<p>O Vento quando parte em largas fitas            As folhas, que meneia com brandura;                A fonte cristalina,            Que sobre as pedras cai de imensa altura,            Não forma um som tão doce, como forma                A tua voz divina.</p>

- a) Primeira geração, segunda geração.
- b) Segunda geração, terceira geração.
- c) Terceira geração, segunda geração.
- d) Segunda geração, primeira geração.
- e) Primeira geração, terceira geração.

**QUESTÃO 11**

Sobre os contos de Inglês de Souza indicados para leitura deste processo seletivo, podemos afirmar que:

I - Todos representam a vida dos povos da região amazônica em seu aspecto puramente mítico sem nenhuma referência a aspectos políticos locais ou nacionais.

II – Todos representam a vida dos povos da região amazônica tanto no aspecto mítico quanto no que tange aos aspectos políticos locais ou nacionais.

III – Todos representam a vida dos povos da região amazônica em seus aspectos político-econômicos, mas excluem o componente mítico.

Está (ão) incorreta(s):

- a) apenas I.
- b) apenas II.
- c) apenas III.
- d) I e III.
- e) I, II e III.

**FILOSOFIA****QUESTÃO 12**

A física aristotélica objetivava compreender “por que” os corpos caem. Galileu, nos primórdios da modernidade, investigava “como” os corpos caem. Quanto às características da Ciência Moderna é correto afirmar:

- a) A Ciência Moderna se constitui num trabalho especulativo, sem preocupação com a aplicação prática das teorias;
- b) A Ciência Moderna se consubstancia, dentre outras coisas, na utilização de um novo método capaz de conferir mais objetividade às teorias, pautado na contemplação da natureza;
- c) Para garantir mais confiança às teorias científicas modernas, os cientistas se preocuparam com a linguagem e o método utilizado, a fim de assegurar certa objetividade aos resultados da pesquisa;
- d) Tanto as teorias sobre a natureza quanto as sobre o homem não tiveram dificuldade em alcançar o estatuto de cientificidade;
- e) Todas as alternativas anteriores estão corretas.

**QUESTÃO 13**

Quanto à linguagem utilizada pelo saber científico moderno e filosófico, é correto afirmar:

- O uso de metáforas é necessário quando o objeto de estudo assim o determina;
- A linguagem filosófica pode ser revelada ou mágica; a científica, jamais;
- A matemática somente integrou a linguagem científica e filosófica na Grécia Antiga, com os pitagóricos (filósofos pré-socráticos);
- A linguagem científica é rigorosa, objetiva e precisa; já a linguagem filosófica é flexível, subjetiva e imprecisa;
- Todas as alternativas anteriores estão incorretas.

**QUESTÃO 14**

A ética aristotélica, conhecida como “ética eudaimônica”, atribui fundamental importância ao conceito de felicidade, que se constitui como o fim da ação humana. Sobre a felicidade em Aristóteles, é correto afirmar.

- A felicidade é um estado interior de satisfação interior que independe das determinações do mundo exterior;
- Para Aristóteles, a felicidade não é um bem, mas o resultado do uso correto dos bens que existem na realidade e que ajudam o homem a viver melhor;
- A felicidade é o “bem supremo”, isto é, o que é desejável em si, pois não seria meio para outro bem qualquer; e somente seria alcançável pela vida virtuosa como expressão da excelência humana.
- Na ética aristotélica, a felicidade não é um bem efetivamente alcançável, mas uma abstração, pois a ação humana somente pode visar ao que tem utilidade prática e subjetiva para cada indivíduo.
- Todas as repostas anteriores estão incorretas.

**QUESTÃO 15**

Para os filósofos gregos, a arte era imitação da natureza, mimeses. Em Platão a arte tinha um valor inferior às demais atividades humanas por não participarem, nem imitarem diretamente as “formas perfeitas”, isto é a “idéia”. Assinale a alternativa correta com relação ao pensamento platônico sobre a arte:

- Apesar de a arte ser uma atividade secundária para Platão, ela adquiriu destaque em sua teoria política ao aprimorarem o espírito humano pelo desenvolvimento da técnica;
- O Demiurgo, entidade que criou a realidade a partir das essências, também criou a arte, na medida em que ela é a representação fiel das coisas criadas no mundo sensível.
- A arte seria uma espécie de cópia da cópia da natureza sensível, daí o desprezo de Platão por ela. Como o sensível engana o homem sobre o que é a verdade, a arte seria uma entidade de terceira grandeza, isto é, um mero simulacro da realidade.
- Para Platão a arte tinha a função de desenvolver certas habilidades nos cidadãos, em seu estado ideal, principalmente nas questões relativas à segurança da cidade. Daí Platão ter valorizado a arte como instrumento pedagógico.
- Todas as alternativa anteriores estão corretas.

**SOCIOLOGIA****QUESTÃO 16**

Dentre os clássicos da sociologia, podemos citar o francês Émile Durkheim, o qual desenvolveu os conceitos da teoria sociológica, tais como **Solidariedade Mecânica e Solidariedade Orgânica**. Podemos afirmar que são características da Solidariedade Mecânica:

- As atividades são similares e uniformes, o seu vínculo social é o consenso moral e religioso e a sua estrutura econômica é pautada em grupos isolados e autossuficientes;
- A posição do indivíduo é autônoma e o controle social tem como base as leis repressivas do Direito Civil.
- O caráter de suas atividades é altamente diferenciado, gerando um individualismo entre os membros da sociedade;
- O controle social apresenta leis repressivas para punir os membros da sociedade.
- A estrutura econômica é pautada na divisão do trabalho e na dependência mútua entre os indivíduos.

**QUESTÃO 17**

Sobre os movimentos sociais, é correto afirmar que:

I – São ações coletivas com o objetivo de manter ou mudar uma situação presente na sociedade.

II – Os movimentos sociais não são predeterminados, dependem do contexto histórico-social ao qual estão inseridos, das condições específicas em que se desenvolvem e dos instrumentos que utilizam para obter continuidade.

III – Os movimentos sociais são desejos individuais que prevalecem na construção das reivindicações.

- a) As afirmativas I e III estão corretas;
- b) As afirmativas II e III estão corretas
- c) As afirmativas I, II e III estão corretas;
- d) As afirmativas I e II estão corretas
- e) A afirmativa II está correta

**QUESTÃO 18**

A estratificação social se expressa na organização das sociedades. Podemos identificar pelo menos três tipos: as castas, os estamentos e as classes sociais. Hoje ainda temos países como a Índia onde a organização da sociedade é estruturada em castas. Sobre as castas é **incorreto afirmar**:

- a) Na sociedade indiana, as castas e subcastas adotam uma hierarquização pautada na religião, etnia, hereditariedade e ocupação.
- b) As castas são marcadas por relações duradouras e flexíveis, podendo mudar de uma casta a outra de forma amigável entre as partes.
- c) Repulsão, hierarquia e especialização hereditária são as palavras-chave para definir o sistema de castas, de acordo com o sociólogo celéstin Bouglé (TOMAZI, 2007).
- d) As castas são grupos sociais fechados, cujos membros seguem rigorosamente as tradições familiares.
- e) A posição social de um indivíduo em um sistema de castas é definida a partir do seu nascimento, independentemente de sua ascensão social.

**QUESTÃO 19**

**Texto: Pérsia a alma antiga do Irã**

“Para conhecer o Irã e o que ele é de verdade, basta ler a transcrição do Cilindro de Ciro” comenta Shirin Ebadi, advogada iraniana que recebeu o prêmio Nobel da Paz em 2003. Ela diz: “quando viajo ao exterior, as pessoas ficam surpresas ao descobrir que 65% dos universitários do Irã são mulheres. Estão julgando uma civilização pelo que ouviram falar nas últimas três décadas – a revolução islâmica, o recuo da liberdade individual e o antagonismo com o Ocidente. Essas pessoas não têm idéia dos milênios que vieram antes” (NATIONAL GEOGRAPHIC, AGOSTO DE 2008, p. 72).

O texto acima exemplifica uma situação de julgamento cultural do outro a partir de si mesmo. A este fenômeno podemos chamar de:

- a) Relativismo cultural
- b) Universalidade cultural
- c) Etnicidade
- d) Etnocentrismo
- e) Culturalismo

**HISTÓRIA****QUESTÃO 20**

“Isolados ou integrados, dados à predação ou à produção, o objetivo da maioria dos quilombolas não era demolir a escravidão, mas sobreviver em suas fronteiras e, se possível, viver bem”. (REIS, J. J. A ameaça negra. In.: Revista de História. Ano 3, n.º 27, dez/2007). Sobre o quilombo de Palmares, **não** é correto afirmar:

- a) Era constituído de grupo de africanos provenientes de diversas etnias e estruturado em vários povoados e comunidades.
- b) Sua população mantinha relações econômicas com a sociedade colonial, trocando produtos agrícolas por armas, munições e tecidos.
- c) A agricultura era a principal atividade econômica, baseada nas plantações de mandioca e de milho.
- d) Era um espaço formado exclusivamente por fugitivos negros e dedicado à recriação do mundo social e cultural da África.
- e) Servia de base para ataques a povoados e fazendas às suas proximidades, e de represália às expedições militares que tentavam destruí-lo.

**QUESTÃO 21**

“Na sociedade alguns rezam, outros guerreiam e outros trabalham, onde todos formam um conjunto inseparável e o trabalho de uns permite o trabalho dos outros dois e cada qual por sua vez presta seu apoio aos outros” (Bispo Adalberon de Laon).

Essa afirmação de um membro do clero católico sobre a sociedade medieval permite-nos concluir que a Igreja Católica **não**:

- a) Defendia um modelo de sociedade hierarquizada, na qual a posição dos sujeitos era definida pela função desempenhada no interior da ordem social.
- b) Considerava a sociedade como estática, na medida em que os membros dos três grupos (clero, nobreza e camponeses) formavam um conjunto inseparável, produto da vontade divina.
- c) Justificava o trabalho dos servos e apropriação do trabalho destes, na forma de tributos, por membros do clero e da nobreza.
- d) Justificava a separação entre o trabalho manual e as atividades intelectuais.
- e) Concebia a sociedade formada por indivíduos, com livre arbítrio e capacidade material e intelectual de mudar a sua posição no interior da ordem social.

**QUESTÃO 22**

“No início de 1969, pode-se estimar que houvesse oitocentos militantes envolvidos com as ações armadas no arco que ia da ALN ao PCBR”. (GASPARI, E. *A ditadura envergonhada*. São Paulo: Companhia da Letras, 2002, p. 352).

Sobre a principal tática de luta contra a ditadura militar empreendida pelas organizações de esquerda, no período citado, podemos afirmar a:

- a) Organização do movimento sindical e de greves operárias.
- b) Participação na oposição parlamentar no MDB (Movimento Democrático Brasileiro).
- c) Organização de focos guerrilheiros nas áreas rurais.
- d) Ação guerrilheira nos centros urbanos.
- e) Reorganização do movimento estudantil.

**QUESTÃO 23**

As revoluções russa, chinesa e cubana, no século XX, tiveram características comuns, entre as quais podemos destacar:

- a) A base social majoritariamente camponesa.
- b) A tomada do poder dirigida pelo Partido Comunista.
- c) A criação dos soviets.
- d) A ascensão ao poder por meio de processos eleitorais.
- e) A adoção exclusiva de modelos de planificação econômica.



**QUESTÃO 24**

Durante o Estado Novo (1937-1945), foram criadas as bases necessárias para o desenvolvimento industrial brasileiro a partir dos anos 50. O Estado tornou-se o grande investidor na indústria de base, criando empresas que foram fundamentais para o surto industrial posterior. Entre essas empresas, destacamos o (a):

- a) Eletrobras
- b) Banco Central
- c) Companhia Siderúrgica Nacional
- d) Banco do Brasil
- e) Petrobras

**QUESTÃO 25**

“Embora não se possa avaliar o impacto dessa produção no comércio da região, em razão da falta de dados estatísticos sistemáticos, podemos ao menos perceber como um produto típico da floresta amazônica, inicialmente coletado pelos que extraíam as drogas no sertão, se transformou num produto cultivado. Assim, de uma lógica de penetração do espaço amazônico guiada pelo esforço sertanista, incerto e pode-se dizer efêmero, passa-se a uma lógica de ocupação do espaço pela agricultura. Essa configuração de exploração econômica do território dependia de outras formas de mão-de-obra, de transporte e de ocupação mesma, diferentes daquelas ligadas à busca das drogas no sertão”. (CHAMBOULEYRON, Rafael. *Plantações, sesmarias e vilas. Uma reflexão sobre a ocupação da Amazônia seiscentista*. < <http://nuevomundo.revues.org/index2260.html>>. Acessado em 30/01/2009.

O autor do texto faz referência ao principal produto da economia colonial amazônica, demonstrando que este não era resultado apenas do extrativismo, mas do próprio desenvolvimento agrícola na região. Podemos afirmar que o autor se refere ao:

- a) Cacau
- b) Açúcar
- c) Tabaco
- d) Arroz
- e) Café

**GEOGRAFIA****QUESTÃO 26**

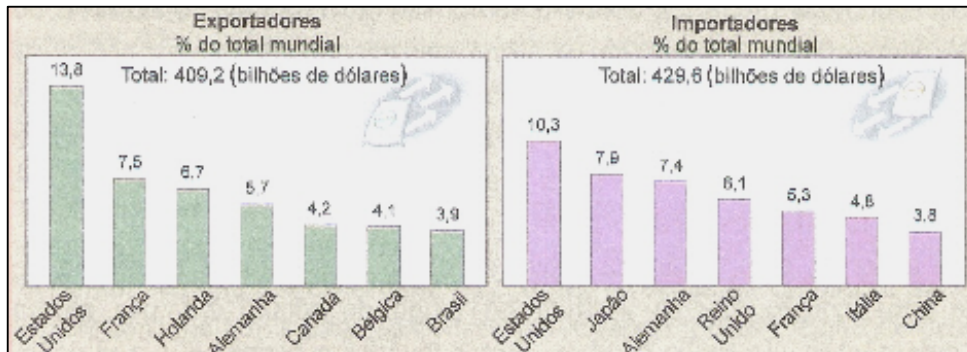
Segundo o IBGE (2002), região metropolitana é entendida como região estabelecida por legislação estadual e constituída por agrupamentos de municípios limítrofes que fazem fronteira um ao outro, com objetivo de integrar a organização, o planejamento e a execução de funções públicas de interesse comum (IBGE, *Atlas geográfico escolar*, 2002 p. 181). Considerando as regiões metropolitanas brasileiras, é correto afirmar:

- a) De acordo com o censo de 2000 do IBGE, a região metropolitana de São Paulo é considerada a menor em densidade demográfica.
- b) A região metropolitana de Belém, segundo o IBGE, é a menor da região Amazônica.
- c) A região metropolitana do Rio de Janeiro representa 10% do Estado e 20% do País.
- d) Segundo o censo de 2000 do IBGE, a região metropolitana de Belo Horizonte é a maior em número de municípios
- e) Segundo o IBGE, somente as regiões Sul, Sudeste e Centro-Oeste apresentam regiões metropolitanas

**QUESTÃO 27**

Observando o gráfico, é correto afirmar:

Principais Exportadores e Importadores de Produtos Agrícolas em 2001

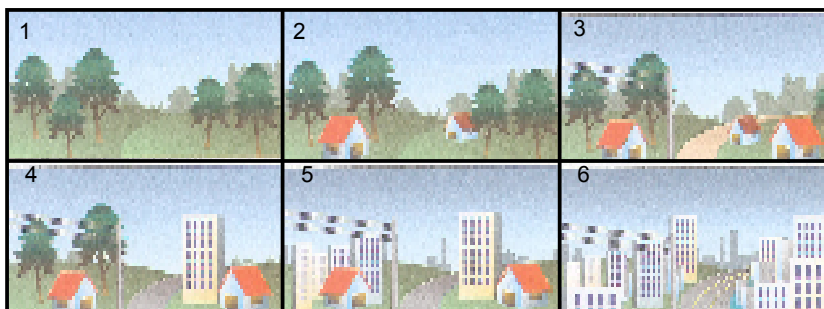


Fonte: Extraído de MOREIRA e SENE (2007). In: Geografia. São Paulo: Scipione. p. 532.

- Ao longo do séc. XX, os países em desenvolvimento intensificaram a produção agrícola por meio da modernização das técnicas, o que lhe permitiu uma maior utilização de mão-de-obra.
- Os EUA, França e a Alemanha são os únicos países que apresentam um maior volume de importação e exportação por desenvolverem uma atividade agrícola sem uso de agrotóxicos e baixos índices de mecanização.
- O Brasil, por ser considerado um país autossuficiente na produção agrícola, desenvolve apenas relações de exportações
- A China é um país autossuficiente na produção agrícola, porém é dos países que mais exporta produtos agropecuários.
- Países com potencial agrícola muito menor que o Brasil, como França e Holanda, têm participação maior no total das exportações mundiais de produtos agrícolas.

**QUESTÃO 28**

A história da relação sociedade/natureza é mediada pelo trabalho humano e pela transformação de elementos naturais em objetos artificiais. Com base na afirmação, observe o quadro abaixo e marque a resposta correta:



Fonte: Adaptado de MOREIRA e SENE (2007). In: Geografia. São Paulo: Scipione. p. 532

- Nas figuras 4, 5 e 6, o espaço geográfico é formado por componentes naturais e artificiais, em que o tempo social se superpõe ao tempo natural.
- As figuras 5 e 6 mostram as transformações do espaço geográfico e as qualidades dos artefatos humanos, que são iguais, mesmo em sociedades de nível tecnológico diferente.
- Nas figuras 1, 2 e 3 não existem elementos naturais, tudo é resultado do trabalho humano.
- Os objetos culturais e técnicos, resultado do trabalho humano, são observados em todas as figuras.
- Em todas as figuras predominam apenas os componentes artificiais, resultado do trabalho humano.

**QUESTÃO 29**

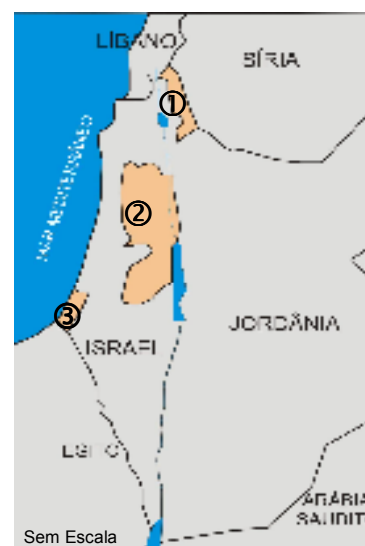
A respeito dos principais fenômenos climáticos recorrentes nas cidades, é correto afirmar:

- Friagem é o fenômeno natural mais frequente nos meses de verão, em períodos de penetração de massas de ar frio, acontecendo em escala local por apenas algumas horas.
- Efeito Estufa é um fenômeno natural e fundamental para a vida, que consiste na retenção de calor irradiado pela superfície terrestre, contribuindo para o equilíbrio térmico do planeta.
- Inversão Térmica é um fenômeno climático ocasionado por elevadas temperaturas, principalmente nas áreas centrais das cidades, onde existem poucas áreas verdes.
- El Niño é o fenômeno climático resultante de alteração antropogênica, tais como verticalização, redução de áreas verdes, impermeabilização do solo, ocasionando a elevação da temperatura.
- La Niña é o fenômeno natural mais frequente nos meses de verão, em períodos de penetração de massas de ar quente, acontecendo em escala local por apenas algumas semanas.

**QUESTÃO 30**

Desde sua criação em 1948, o Estado de Israel se envolveu em vários conflitos com seus vizinhos árabes, principalmente em função da conquista de territórios na guerra dos seis dias (1967) (BASIC, 1999). A respeito dos territórios conquistados, destacados no mapa, podemos afirmar:

- O território 1, localizado ao Norte de Israel, é onde ocorrem os conflitos atuais, sobretudo por conta do domínio das nascentes do rio Jordão que ficam nas colinas de Golas.
- Os conflitos atuais ocorrem no território 3, na faixa de Gaza, onde vivem a maioria dos palestinos.
- Os conflitos atuais ocorrem no território 2, onde o Governo de Israel tenta implementar o Estado da Cisjordânia.
- Os conflitos atuais ocorrem no território 1, conhecido como faixa de Gaza, por ser uma área de fronteira estratégica para israelenses, libaneses e sírios.
- O território 3, conhecido como Cisjordânia, atualmente encontra-se em conflitos por ser um local de convivência pacífica entre judeus e palestinos.



Fonte: Adaptado de Basic (1999) In: Conflitos do mundo: questões e visões geopolíticas. São Paulo: Moderna

**QUESTÃO 31**

Pará/Ano	1940	1950	1960	1970	1980	1991	1993	1997
Municípios	53	6	1	23	-	22	23	15

Fonte: Adaptado da SEPOF, 2008 disponível em [www.sepof.pa.gov.br](http://www.sepof.pa.gov.br)

De acordo com o quadro acima, a década de 1990, no Estado do Pará, foi marcada pela criação de novos municípios, havendo destaque para a seguinte mesorregião:

- Nordeste paraense, por apresentar uma ocupação antiga e fortemente marcada pela ocupação nordestina por meio de colônias agrícolas.
- Sudeste paraense, resultado do desmembramento de áreas de outros municípios marcados pela grande concentração populacional e atividades agrominerais.
- Região Metropolitana de Belém, por apresentar alta densidade demográfica e seu crescimento no sentido SE-NO ter contribuído para o surgimento de novos municípios.
- Baixo Amazonas e Marajó, resultado da integração da Amazônia pela Construção da BR-010 e a intensificação da produção agropecuária.
- Sudoeste paraense, impulsionado pela fundação de novas cidades, construção de rodovias e colonização realizada pelo INCRA.

**MATEMÁTICA****QUESTÃO 32**

O botijão de uma residência possui, inicialmente,  $32,5 \text{ m}^3$  de gás. A cada semana, essa residência consome 10% do gás restante. Suponha que  $V$  seja o volume restante de gás no botijão, após o consumo em  $n$  semanas. Qual é o volume aproximado, restante nesse botijão, após 3 semanas de consumo?

- a)  $20,5 \text{ m}^3$
- b)  $23,7 \text{ m}^3$
- c)  $22,3 \text{ m}^3$
- d)  $35,7 \text{ m}^3$
- e)  $15,6 \text{ m}^3$

**QUESTÃO 33**

Um aquário possui a forma de um paralelepípedo reto-retângulo, cujas dimensões da base são 50cm de comprimento e 30cm de largura. Retira-se água do aquário e enche-se totalmente um jarro que tem a forma de um cilindro reto de 20cm de diâmetro da base e 30cm de altura. Quantos centímetros desceu o nível da superfície da água no aquário? (use  $\pi = 3,14$ )

- a) 6,28 cm
- b) 7,20 cm
- c) 6,32 cm
- d) 5,45 cm
- e) 4,30 cm

**QUESTÃO 34**

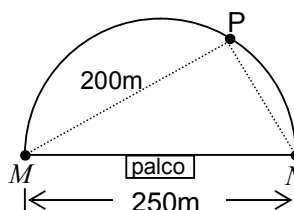
Um grupo de 9 pesquisadores, entre eles dois estrangeiros, foram selecionados para efetuar pesquisas sobre o ecossistema em certa região do Pará. De quantas maneiras diferentes pode-se formar uma comissão de 5 pesquisadores desse grupo, sendo que os estrangeiros devem fazer parte dessa comissão?

- a) 24
- b) 36
- c) 35
- d) 42
- e) 56

**QUESTÃO 35**

Para dar segurança a um chefe de Estado, que deveria discursar em uma praça de Belém do Pará, a polícia montou postos de observação, em frente ao palco, em pontos distribuídos em forma de uma semicircunferência de diâmetro  $\overline{MN} = 250\text{m}$ , conforme mostra a figura. Um desses postos está no ponto P, localizado a 200m do ponto M. Qual a distância de P a uma viatura localizada no ponto N?

- a) 160m
- b) 100m
- c) 150m
- d) 300m
- e) 240m

**QUESTÃO 36**

Uma fábrica produziu, no primeiro dia de fevereiro, 50 abadás para um bloco carnavalesco. A meta era produzir em cada um dos dias seguintes, até o dia de carnaval, 10 unidades a mais que no dia anterior. Portanto, seguindo essa meta, quantos abadás deverão ser produzidos nos vinte e dois primeiros dias de fevereiro?

- a) 3000
- b) 2400
- c) 3510
- d) 2600
- e) 3410

**QUESTÃO 37**

O montante obtido com a aplicação de um capital, a juro simples, durante 14 meses, a uma taxa de 4,8 % ao ano, foi de R\$ 1.267,20. Determine o capital aplicado.

- a) R\$ 1000,00
- b) R\$ 1100,00
- c) R\$ 800,00
- d) R\$ 1200,00
- e) R\$ 950,00

**FÍSICA****QUESTÃO 38**

Um elétron de massa de repouso  $m_0$  e energia de repouso  $E_0 = m_0 c^2$  viaja com velocidade  $v = 0,6c$ , onde  $c$  é a velocidade da luz. Nessas circunstâncias, podemos afirmar:

- a) A energia cinética e o momento relativístico do elétron valem, respectivamente:  $E_c = E_0/4$  e  $p = 3E_0/4v$ .
- b) No referencial do elétron um observador mede a massa do elétron  $m = m_0$ , mas um observador com velocidade  $v = 0,6c$  mede a massa do elétron  $m = 5m_0/4$ .
- c) O fator de correção relativístico converte 80% da energia total do elétron em energia cinética e o restante em energia de repouso.
- d) Um fóton na direção do elétron possui velocidade  $c$ , com o elétron em repouso. Porém com o elétron em movimento a velocidade do fóton vale  $c = 5v/3$ .
- e) O comprimento de onda do elétron vale  $\lambda = 4\lambda_c/3$ , onde  $\lambda_c = h/m_0 c$  é o comprimento de onda Compton e  $h$  é a constante de Planck.

**QUESTÃO 39**

Sobre o automóvel e o movimento, é correto afirmar:

- a) O automóvel pode ser comparado a uma máquina a vapor que converte calor em trabalho mecânico, obedecendo ao ciclo de Carnot, em que ocorrem duas transformações isobáricas e duas isotérmicas.
- b) O combustível do automóvel é um fluido (gasolina, álcool, diesel) que pode ter as propriedades de um gás ideal: alta rarefação e baixa pressão.
- c) De acordo com a 2ª lei de Newton, o movimento do automóvel só é possível se existir uma força; no caso do automóvel, é a força impelida pelo motor às rodas.
- d) Com o velocímetro do automóvel marcando  $120\text{km/h}$ , durante  $2\text{min}$ , a aceleração adquirida pelo automóvel, nesse intervalo de tempo, vale  $1\text{km/min}^2$ .
- e) Uma freada brusca do automóvel a  $60\text{km/h}$  não o faz parar imediatamente, ainda haverá um "arraste" de alguns metros devido à velocidade do automóvel ser maior que a força de atrito.

**QUESTÃO 40**

Não é possível imaginarmos o desenvolvimento da eletrodinâmica sem levarmos em conta a existência do elétron, descoberto em 1897, por J.J. Thomson.

Assinale a alternativa que representa uma explicação correta do fenômeno físico relacionado com o texto acima:

- a) No espectro das radiações eletromagnéticas, os sinais de TV viajam em ondas de frequências da ordem de  $10^8\text{Hz}$  e comprimento de onda de cerca de  $3\text{m}$ , e são captadas por antenas que estão ligadas a um circuito oscilante ajustável a diversas frequências.
- b) Ao ligarmos o ferro de passar a uma tomada de  $110\text{V}$ , uma corrente elétrica percorrerá o aparelho, porque à tensão de  $110\text{V}$  está relacionado um campo elétrico que desacelera os elétrons livres, fazendo surgir a corrente elétrica que aquece o aparelho.

- c) O dínamo de uma bicicleta funciona como um gerador de energia elétrica, que consiste basicamente na produção de um campo magnético variável devido ao movimento da roda que está em contato com dínamo. Tal campo provoca o surgimento da corrente, produzindo a luz do farol.
- d) O ouvido humano consegue “perceber” sons com frequências na faixa de **20Hz** a **20.000Hz**, consideradas frequências de áudio ou de alta frequência. Por essa razão é que ouvimos os sons dos microfones que vibram em ondas nos limites dessa faixa de frequência.
- e) A bateria de um automóvel é um sistema em que a energia elétrica é utilizada para separar cargas nos polos e gerar corrente elétrica, ou seja, há uma reação química no interior da bateria que promove a concentração das cargas em seus terminais.

#### QUESTÃO 41

Um dos grandes avanços científicos do ano de 2008 foi a possibilidade de se estabelecer o “Big Bang” no anel de colisão do CERN, na Suíça. Embora ainda não produzido, é certo que os processos de colisão subatômicos revelam o quanto de energia e partículas podem estar contidos nos átomos.

Com base no texto acima, é correto afirmar:

- a) Ao bombardear uma placa metálica com partículas  $\alpha$ , Rutherford descobriu o núcleo atômico como um aglomerado de prótons e nêutrons, que às vezes “ricocheteava” as partículas  $\alpha$  em ângulos de **180°**, mostrando que a massa do átomo parecia estar concentrada num único ponto.
- b) O efeito fotoelétrico foi explicado por Einstein, que considerou a radiação como uma onda de matéria interagindo e espalhando os elétrons de uma placa de metal, como uma colisão totalmente inelástica.
- c) O efeito fotoelétrico pode ser pensado como uma colisão elástica entre um fóton e um elétron, em que a onda eletromagnética cede toda sua energia à partícula, obedecendo às leis do eletromagnetismo clássico, em que as frequências do ultravioleta são consideradas.
- d) No efeito Compton, um fóton de raio X colide com um elétron. O resultado são duas partículas espalhadas, o elétron e o fóton que perdeu parte de sua energia, ficando com um comprimento de onda maior.
- e) Na interação de raios X com elétrons, Compton considerou o fenômeno como um processo de colisão e utilizou dois princípios de conservação fundamentais da natureza: da energia e do momento linear, revelando definitivamente o caráter dual da radiação.

#### QUESTÃO 42

Considerando a relatividade restrita (1905) e a teoria quântica (1900), podemos afirmar:

- a) Fótons são partículas com massa de repouso nula ( $m_0 = 0$ ), portanto com energia total nula ( $E = \gamma m_0 c^2 = 0$ ), embora em movimento possua energia total não nula ( $E = hf$ ).
- b) Elétrons com velocidade da luz, no vácuo, possuem comprimento de onda cuja equação é  $\lambda = h/mc$ , onde  $m = \gamma m_0$  é a massa de inércia.
- c) Um próton, emitido de um núcleo instável, pode adquirir energia cinética de mesma intensidade da sua energia de repouso. Nessas circunstâncias, sua velocidade vale  $\sqrt{0,85}c$ .
- d) A energia de repouso do elétron vale  $E_0 = 0,5MeV$  ( $1MeV = 10^6eV$ ). Elétrons rápidos que viajam com **80%** da velocidade da luz possuem **40%** de sua energia total convertida em energia cinética.
- e) Um méson  $\mu$  que atravessa a atmosfera terrestre com **99%** da velocidade da luz possui vida média de **2 x 10<sup>-6</sup> seg**, antes de desintegrar-se num elétron. Entretanto, para um observador na Terra, o méson possui um tempo de vida quase 30 vezes maior.

**QUESTÃO 43**

Para sistemas onde atuam somente forças conservativas, as leis de Newton e o princípio da conservação da energia proporcionam soluções equivalentes para determinados tipos de problemas.

Assinale a única alternativa que fornece um exemplo preciso no qual o enunciado acima se insere:

- Um balão, cuja massa é de  $0,2\text{kg}$ , sobe com velocidade de  $v = 20\text{km/h}$ , num local onde a resistência do ar vale  $R = 2v$  e  $g = 10\text{m/seg}^2$ , até uma altura máxima de  $35\text{m}$ .
- Um sistema massa-mola ( $m = 1\text{kg}$ ) é posto a oscilar em torno de sua posição de equilíbrio com frequência de  $40\text{Hz}$ . Sendo o coeficiente de atrito cinético entre o sistema e o solo igual a  $0,2$  e  $g = 10\text{m/seg}^2$ , o sistema para após 25 oscilações.
- Dois bolas idênticas de massa  $m = 1\text{kg}$  são soltas da mesma altura  $h = 1,5\text{m}$ , num local onde  $g = 10\text{m/seg}^2$ . As duas chegam ao solo, porém uma delas cai verticalmente e a outra percorre um plano inclinado de  $2\text{m}$ , sob o ângulo de  $30^\circ$  em relação ao solo. Desprezando qualquer resistência ao movimento das bolas, o trabalho da força peso é o mesmo para quaisquer das bolas.
- Dois cargas idênticas  $q$  estão inicialmente separadas de uma distância  $d$ . Em determinado instante, desloca-se uma delas à distância de  $(d - 3)$  da outra, realizando um trabalho  $T = q^2/4(d - 3)\pi\epsilon_0$  contra a força elétrica igual ao calor desprendido nesse esforço  $Q = 4,18T$ , onde  $4,18$  é somente a conversão de trabalho em calor.
- A instabilidade atômica apontada no modelo de Rutherford foi resolvida por Bohr ao quantizar o momento angular do elétron ( $L = n\hbar$ , onde  $\hbar/2\pi$ ). Tal quantização só foi possível porque Bohr se utilizou das leis de Newton e do princípio da conservação da energia.

**BIOLOGIA****QUESTÃO-44**

O vírus *Influenza*, causador de diversas formas de gripe, apresenta 8 moléculas diferentes de RNA envolvidas por um envelope contendo dois tipos de proteína, a hemaglutina (H) e a neuraminidase (N). As formas mais perigosas do vírus surgem esporadicamente por recombinação genética. Por exemplo, se uma célula é infectada por dois tipos diferentes de vírus, podem ser geradas partículas virais com combinações de molécula de RNA das duas variedades, não reconhecidas pelo sistema imunitário humano, causando rápida reprodução viral e ocasionando grandes pandemias. No que diz respeito à reprodução viral, podemos dizer que ocorre:

- Endocitose viral e síntese de material genético viral a partir de um molde, sem haver necessariamente morte celular.
- Endocitose viral e síntese de DNA viral por transcriptase reversa, sem morte celular.
- Infecção por bacteriófago com injeção de DNA viral e morte celular.
- Infecção por príons que alteram a forma celular para a replicação viral e matam a célula.
- Endocitose viral, síntese de DNA viral e lise da célula hospedeira.

**QUESTÃO 45**

A principal aquisição evolutiva das Angiospermas é o fruto, estrutura que resulta do desenvolvimento do ovário devido à liberação de hormônios pelas sementes. Os frutos podem ser classificados quanto à origem carpelar (1) e quanto à natureza do pericarpo (2). Como exemplo de (1) e (2) podemos considerar, respectivamente:

- Abacaxi; Tomate
- Manga; Castanha-do-pará
- Guaraná; Pêssego.
- Morango; Laranja
- Goiaba; Amora.

**QUESTÃO 46**

O sistema nervoso controla todas as funções do corpo e é dividido em sistema nervoso central (SNC), que processa e integra informações, e sistema nervoso periférico (SNP), que conduz a informação entre órgãos e receptores de estímulos e o SNC. O cerebelo está localizado entre a parte posterior do cérebro e a ponte, e tem como função:

- Regulação de batimentos cardíacos e respiratórios.
- Controle de atividade muscular dos membros.
- Controle da audição e paladar.
- Controle da homeostase corporal.
- Controle do equilíbrio corporal e movimentos.

**QUESTÃO 47**

A meiose é um tipo de divisão celular responsável pela formação de células haplóides a partir de células diplóides. Sobre esse processo, é correto afirmar:

- Na metáfase II as fibras do fuso estão ligadas em cada cromossomo homólogo na placa equatorial.
- No zigóteno da prófase I, ocorre o *crossing-over*.
- Na anáfase I, observa-se a separação de cromátides-irmãs.
- No diplóteno, os cromossomos homólogos emparelhados estão fortemente unidos pelos quiasmas.
- A prófase I é extremamente rápida devido à redução do número cromossômico.

**QUESTÃO 48**

O processo de formação de novas espécies é denominado especiação; esse evento se conclui a partir do momento em que ocorre o isolamento reprodutivo. Algumas espécies de plantas apresentam flores que amadurecem em períodos diferentes, portanto tornam-se isoladas reprodutivamente. Esse tipo de isolamento é denominado:

- Isolamento comportamental
- Isolamento geográfico
- Isolamento de habitat
- Isolamento mecânico
- Isolamento estacional

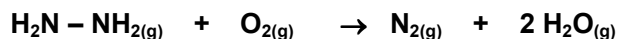
**QUESTÃO 49**

Algumas mutações cromossômicas são classificadas em aneuploidias e euploidia. Aneuploidias são caracterizadas pela:

- Perda ou acréscimo de um ou mais cromossomos da célula.
- Perda ou acréscimo de lotes cromossômicos (genomas) completos.
- Deleção intersticial do cromossomo.
- Duplicação do braço curto do cromossomo.
- Pela ausência do *crossing-over* na primeira divisão meiótica.

**QUÍMICA****QUESTÃO 50**

A equação abaixo representa a queima da hidrazina, um composto muito usado como combustível de motores de foguetes espaciais.



Valores de entalpia por mol de ligações rompidas:

Ligação	Entalpia (J mol <sup>-1</sup> )
N – H	389
N – N	163
N ≡ N	946
H – O	464
O = O	498



Dadas as seguintes afirmativas:

I – Na equação da queima da hidrazina, o nitrogênio é a espécie oxidante;

II – O nitrogênio é também a espécie que sofre redução;

III – Quando um motor queima 1 mol de hidrazina são liberados 585 joules.

IV – A quebra da ligação entre os átomos de nitrogênio da hidrazina é um processo endotérmico;

São verdadeiras:

a) Todas as afirmativas

b) As afirmativas I e II

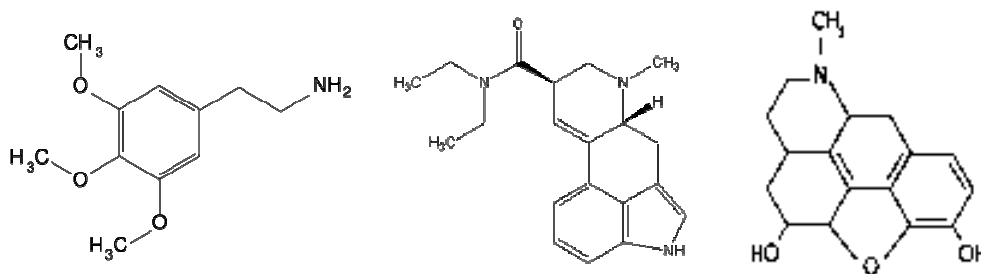
b) As afirmativas I e III

d) As afirmativas I e IV

e) As afirmativas II e III

### QUESTÃO 51

É interessante observar que muitas drogas narcóticas e aquelas que afetam de algum modo a percepção dos seres humanos, como a **mescalina**, **LSD** e **morfina**, apresentam um determinado grupo funcional em comum na sua estrutura:



Esse grupo funcional, presente nas três estruturas apresentadas acima, é:

a) Amino

b) Éter

c) Éster

d) Álcool

e) Amida

### QUESTÃO 52

Com o avanço tecnológico, a química, ciência que estuda e explica as diversas transformações que ocorrem no dia-a-dia, cada vez mais consegue ser compreendida e aceita como essencial à formação social, política e cultural do ser humano.

Assinale a única alternativa correta quanto aos conceitos químicos:

a) Em um processo exotérmico, a energia das espécies reagentes é menor do que a das espécies produzidas.

b) A energia externa de um sistema consiste na soma das energias cinética e potencial de todas as partículas constituintes.

c) Na evaporação da água ocorre rompimento das forças intermoleculares, num processo em que há liberação de energia, portanto exotérmico.

d) Quando a água solidifica, ela tende a ocupar um volume menor do que no estado líquido.

e) Por apresentarem como forças intermoleculares as pontes de hidrogênio, os hidrocarbonetos são considerados compostos polares.

### QUESTÃO 53

Sobre eletrólise são feitas as seguintes afirmativas:

I – A eletrólise é o fenômeno em que ocorre a decomposição de uma substância química pela passagem da corrente elétrica.

II – A eletrólise só pode ser realizada em solução aquosa.

III – Na eletrólise o pólo positivo é o CATODO, onde ocorre OXIDAÇÃO e o polo negativo é o ANODO, onde ocorre REDUÇÃO.

IV – Em uma eletrólise aquosa, os íons  $H^+$  provenientes da água irão competir com os cátions provenientes do eletrólito e os íons  $OH^-$  irão competir com os ânions do eletrólito.

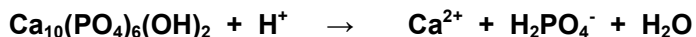
São corretas as afirmativas:

- a) I e IV
- b) II e IV
- c) I e II
- d) II e III
- e) III e IV

**Responda às questões 54 e 55 tendo por base o seguinte texto:**

O cálcio é um dos elementos mais importantes presentes nos organismos vivos, sob diferentes formas de compostos químicos. O esmalte dos dentes, por exemplo, contém a hidroxiapatita, um mineral que sofre o ataque de ácidos produzidos pelas bactérias encontradas na boca, resultando na cárie dentária.

Abaixo é representada a equação não balanceada de dissolução da hidroxiapatita:



#### QUESTÃO 54

A nomenclatura da hidroxiapatita, segundo o IUPAC, é:

- a) dihidroxifosfato de cálcio
- b) hidroxifosforoso de cálcio
- c) hidroxifosfato básico de cálcio
- d) fosfato-hidróxido de cálcio
- e) fosfato óxido de cálcio

#### QUESTÃO 55

Dadas as massas molares em  $\text{g}\cdot\text{mol}^{-1}$  do Ca= 40, do P=31, do O= 16 e do H= 1, a quantidade, em gramas, de hidroxiapatita dissolvida, quando ocorre a formação de 150 mg de íons cálcio, é de:

- a) 0,3765
- b) 3,765
- c) 33,765
- d) 0,597
- e) 5,976

### INGLÊS

#### World Social Forum: Crisis as Opportunity for 'Another World'

- by Mario Osava (Rio de Janeiro)
- Wednesday, January 21, 2009
- Inter Press Service

A World Social Forum (WSF) revitalised by a global crisis that has awakened new interest in the proposition that 'another world is possible' - now perceived as either less utopian or more urgently needed - will take place from Jan. 27 to Feb. 1 in Belém, in northern Brazil.

With the economy in free-fall, a more concrete debate will occur in Belém on 'the nature of the crisis' and the model of development, according to Cândido Grzybowski, the head of the Brazilian Institute of Social and Economic Analyses (IBASE) and one of the original organisers of the WSF.

Brazilian President Luiz Inácio Lula da Silva's decision to attend the WSF in Belém on Jan. 29 and 30, instead of the World Economic Forum (WEF) meeting in Davos, Switzerland, reflects a change in the alignment of forces.

This year's edition of the WEF, which brings together the world's business, political and cultural elite annually, will be held Jan. 28 to Feb. 1 under the theme 'Shape the Post-Crisis World'. The WSF originated as a rival assembly, to protest the WEF's policies and propose alternatives.

In January 2007, Lula chose to attend the WEF in Davos and skip the 7th WSF in Nairobi, Kenya. It was a gravy-train time of strong global economic growth, soaring commodity prices and plentiful foreign investment in Brazil. The markets seemed to promise prosperity for all.

Now, given the economic, energy, environmental and food crises, the ideas of the WSF appear to be more attractive and realistic.

The choice of Belém, the capital of Pará state and the northeastern gateway to the Amazon jungle region, as this year's WSF venue, indicates emphasis on environmental and climate issues, as well as social concerns, with the participation of poor and ethnically diverse communities living in the world's greatest tropical forest and freshwater reserve.

The financial crisis that is causing generalised economic slowdown and, in Brazil and other countries, recession, gives a new dimension to the 9th WSF this year. The World Social Forum started in 2001 as an initiative 'to counter the globalisation that is now in crisis,' Grzybowski told IPS.

'A clearer agenda' on alternative development models should emerge from this meeting in Belém, he predicted. Greater 'convergence in the debates' is likely, at a forum that has been trying to overcome excessive fragmentation of ideas and actions for several years, he added.

Over 100,000 people are expected to participate in close to 2,600 activities in Belém, including seminars, conferences, assemblies, cultural activities, marches and other forms of debate and demonstrations, as well as parallel meetings for local authorities and at the Intercontinental Youth Camp.

The forum is to end with a 'Day of Alliances,' devoted to meetings of coalitions and networks to decide on joint actions. This mechanism is intended to foment links between groups and stimulate active partnerships, an area where little progress was made in previous forums, Grzybowski said.

This year's WSF is novel simply because it is taking place in the Amazon jungle region, where environmental issues have global effects because it is the planet's largest reserve of tropical forests, fresh water and biodiversity.

In addition, it will be an opportunity for the voices of indigenous people, quilombolas (Afro-Brazilian communities descended from escaped slaves), riverside dwellers, small-scale extractors of natural products like rubber and nuts, and other Amazon peoples to be raised and heard.

From: <http://www.globalissues.org/news/2009/01/21/374>

### QUESTÃO 56

Which of the alternatives does not express a concern of the World Social Forum?

- Environmental Crisis.
- Poor and Ethnically Diverse Communities.
- Opportunity for the voices of indigenous people.
- Climate Issues.
- Globalisation Alignment.

### QUESTÃO 57

In the sentence: "A clearer agenda" on the alternative of development models should emerge from this meeting in Belém,...", emerge is the same as:

- disappear.
- emigrate.
- come out.
- leave.
- seem

### QUESTÃO 58

When Mario Osava states that even though we are going through a global crisis, this World Social Forum happens to show that "another world is possible", it means that:

- all kinds of problems will be discussed by people from ethnically diverse communities and hopefully alternative development models should emerge from all this, ending up with "joint actions" that will stimulate active partnership.
- we will have all the solutions to our problems with this Forum.
- globalisation has brought the solutions to our social problems.

- d) no matter what we do, this world is lost.
- e) there is nothing we can do to save this world.

### QUESTÃO 59

As this text states, some sentences are correct about the Brazilian President Luiz Inácio Lula da Silva's decision to attend social and economic forums. Which are they?

- I- President Lula decided to participate the WSF in Belém.
  - II- President Luís Inácio decided to participate the WEF in January 2009.
  - III- President Lula attended the 7<sup>th</sup> WSF in Nairobi, Kenya.
  - IV- President Luís Inácio attended the WEF in Davos in January 2007.
  - V- President Lula skipped the 7<sup>th</sup> WSF in Nairobi, Kenya.
- a) I,II and III
  - b) I,III and V
  - c) II, III and IV
  - d) I, IV and V
  - e) I and II only

### QUESTÃO 60

According to the text it is incorrect to say that the WSF is to end with a "Day of Alliances" because:

- a) it was an area that much progress was made in previous forums.
- b) it will be devoted to meetings of coalitions.
- c) it will be dedicated to stimulate active partnerships.
- d) it is intended to foment links between groups.
- e) it is an incentive to networks to decide joint actions.

## ESPAÑOL

### TEXTO 1 – As questões 56,57 e 58 devem ser respondidas com base neste texto.

Como consecuencia directa de la crisis económica global, para 2009 podrían sumarse 50 millones de desempleados nuevos a nivel mundial, según prevé la Organización Internacional del Trabajo (OIT) en sus estimaciones dadas a conocer hoy en Ginebra. En 2007 sumaban casi 180 millones las personas que se encontraban sin trabajo. Según la OIT, la medición de 2009 prevé un aumento en el número de desocupados de "entre 18 y 30 millones y de hasta más de 50 si la situación sigue deteriorándose". Por lo que la cifra total oscilaría entre 198 y 230 millones de personas en el peor de los casos. En la hipótesis sobre la evolución más pesimista, la tasa de desempleo podría llegar al 7,1%, que equivaldría a un aumento de más de 50 millones de desempleados.

En tanto, el número de trabajadores pobres – es decir, personas que no ganan lo suficiente para mantenerse a sí mismos y a sus familias por encima del umbral de la pobreza de 2 dólares al día por persona – puede aumentar hasta alcanzar un total de 1.400 millones, lo cual representaría el 45% de los trabajadores mundiales. "El mensaje de la OIT es realista, no alarmista. Nos enfrentamos a una crisis del empleo de alcance mundial. Muchos gobiernos son conscientes de la situación y están tomando medidas, pero es necesario emprender acciones más enérgicas y coordinadas para evitar una recesión social mundial. La reducción de la pobreza está en retroceso y las clases medias a nivel global se están debilitando", declaró Juan Somavia, director general de la OIT.

De acuerdo al informe, "habrá un incremento en la tasa del desempleo en todos los escenarios, sobre todo en las países en vías de desarrollo". El impacto se sentirá con especial fuerza en las economías asiáticas, señaló el organismo, aunque el desempleo también alcanzará altos niveles en los países industrializados.

(Fuente: Agencias)

### QUESTÃO 56

El texto informa sobre:

- a) sobre la evolución de la tasa de empleo en en los países industrializados
- b) la consecuencia de la crisis económica en el mundo globalizado.

- c) el impacto positivo sentido, con especial fuerza, en las economías asiáticas.
- d) la probabilidad de que, en 2009, 180 millones las personas se encontrarán con trabajo.
- e) la necesidad de trabajar más para ganar dinero y evitar la pobreza.

### QUESTÃO 57

En el texto "El mensaje de la OIT es realista, no alarmista". Eso quiere decir que los países:

- a) no están tomando medidas preventivas para evitar el peor.
- b) no deben considerar tan graves los problemas de la crisis económica .
- c) deben estar atentos para una recesión social mundial.
- d) deben tener calma pues no hay peligro de una recesión.
- e) en vías de desarrollo no deben preocuparse.

### QUESTÃO-58

La expresión AUNQUE puede sustituirse, sin alterar el significado, por:

- a) Mientras.
- b) Todavía.
- c) Pero.
- d) Sin duda.
- e) No obstante.

### TEXTO 2 – As questões 59 e 60 devem ser respondidas com base neste texto.

#### LAS BOTELLAS

Hace 20 años el vidrio era el rey de los envases. Para comprar una gaseosa era necesario intercambiar la botella nueva por una vacía. El reciclado era una práctica natural. Hoy, el plástico ha sustituido el vidrio a tal punto que ni los vinos tienen envases retornables. Todo ese vidrio lo tiramos a la basura. Las fábricas que reciclan vidrio lo muelen y lo derriten con mucho calor para volver a fabricar envases. Cuando reciclamos vidrio estamos ahorrando una gran cantidad de energía ya que fundir el vidrio desechado requiere mucha menos temperatura que para fabricarlo con materia prima virgen. El reciclaje comienza cuando llevamos las botellas y frascos al contenedor de la escuela. Cuando el contenedor está lleno, un camión lo lleva hasta la fábrica. En la fábrica será incorporado al proceso de fabricación de nuevos objetos. El ciclo se completa cuando volvamos a utilizar y reciclar los nuevos envases.

### QUESTÃO 59

Sobre o texto, podemos afirmar que:

- a) o vidro é um material que se recicla há mais de vinte anos.
- b) atualmente, o vidro é o material mais utilizado nos processos de reciclagem.
- c) o vidro que retorna, por meio do processo de reciclagem, vem sob a forma de vasilhame.
- d) antigamente, os vasilhames de vidro não eram "retornáveis".
- e) a fabricação de um novo vasilhame de vidro requer sempre o uso de matéria-prima virgem.

### QUESTÃO 60

Por meio do texto, o autor busca:

- a) explicar o funcionamento do processo de reciclagem do vidro.
- b) comentar sobre a importância da reciclagem de materiais descartáveis.
- c) informar a população sobre a implantação de uma nova fábrica de reciclagem na comunidade.
- d) alertar sobre a quantidade de energia atualmente utilizada no processo de reciclagem do vidro.
- e) persuadir o leitor a participar de uma campanha de reciclagem de vasilhames de vidro.

